

## 1. Introduction

Merci d'avoir acheté SmarterTrack, notre logiciel de navigation sophistiqué pour PC Windows. Dans l'emballage que vous avez reçu, vous devriez trouver le CD d'installation, le lecteur de cartes Navionics et la clé de sécurité USB (Dongle). Le manuel de démarrage rapide suivant vous guidera dans l'installation et la configuration de SmarterTrack. Pour des détails plus spécifiques sur des fonctions particulières, veuillez consulter les fichiers d'aide de SmarterTrack qui sont inclus dans le programme.

## 2. Avant de commencer

Assurez-vous que tous les appareils NMEA tels que GPS, AIS, instruments, etc. sont connectés au PC et que tous les pilotes et logiciels sont correctement installés. Si vous utilisez des connexions USB, les pilotes auront installé des "ports COM virtuels" et Windows aura attribué un numéro de port COM à chaque connexion, qui sera répertorié dans le gestionnaire de périphériques de Windows. Il est important que vous ayez découvert et noté les numéros de port COM pour chaque appareil connecté, afin que vous puissiez configurer les appareils dans SmarterTrack.

## 3. Installation

Le logiciel SmarterTrack est facile à installer. Il suffit d'insérer le CD SmarterTrack et une fenêtre Autoplay devrait apparaître (voir Fig 1). Si ce n'est pas le cas, parcourez le CD et exécutez le programme Setup.Exe.

Une fois que le programme d'installation démarre, suivez les instructions à l'écran jusqu'à ce que l'installation soit terminée.

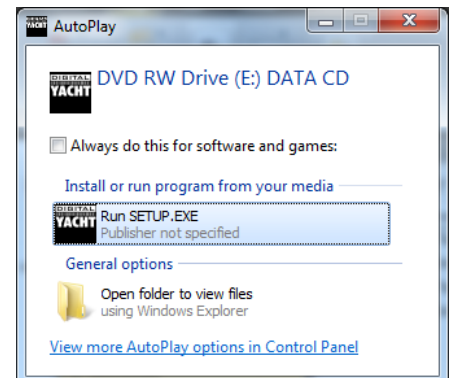


Figure 1

Pendant l'installation ou lorsque vous exécutez SmarterTrack pour la première fois, si votre PC est assez ancien (Windows XP), vous pouvez recevoir un avertissement ou une erreur indiquant que certaines bibliothèques Visual C++ ou DotNET ne sont pas présentes sur votre ordinateur. Ces fichiers sont disponibles sur le CD et vous devez exécuter le programme d'installation dans le dossier approprié du CD, en fonction des fichiers manquants.

Avec le pack SmarterTrack, vous aurez reçu un dongle de sécurité (voir Fig 2 ci-dessous). Vous pouvez installer SmarterTrack sur autant de PC que vous le souhaitez, mais vous devrez toujours avoir ce dongle de sécurité branché sur le PC sur lequel vous souhaitez exécuter SmarterTrack. Le dongle de sécurité est un dispositif très important et doit être soigneusement entretenu. Si le dongle est perdu, vous ne pourrez pas utiliser le SmarterTrack et vous devrez payer pour le remplacer.

Une fois l'installation terminée, branchez le dongle de sécurité sur un port USB libre et assurez-vous que Windows le reconnaît et installe automatiquement le logiciel SafeNet (pilotes) pour le dispositif. Si tout va bien, le voyant rouge du dongle s'allumera pendant qu'il est branché.

Branchez ensuite le lecteur de cartes Navionics et insérez votre cartouche de cartes Navionics dans la fente correspondant au type de cartouche, c'est-à-dire une carte Compact Flash ou une carte SD. Veuillez noter que si vous utilisez l'un des anciens lecteurs de cartes carrés de la marque Navionics (voir Fig. 3), n'importe quelle carte peut être lue. Si vous utilisez l'un des nouveaux lecteurs de cartes rectangulaires bleu clair et noir, vous devez disposer d'une cartouche Navionics contenant le dernier fichier nTag (toutes les cartouches vendues depuis avril 2010). En cas de doute, vérifiez dans le répertoire racine de la cartouche la présence d'un fichier appelé nTag.txt.

L'avantage des nouvelles cartouches nTag est que vous pouvez les enregistrer automatiquement sur un maximum de 6 PC et ensuite copier la carte sur le disque dur du PC, ce qui signifie que vous n'avez pas besoin d'avoir le lecteur de carte connecté en permanence à votre PC. Si vous avez une cartouche plus ancienne et que vous souhaitez bénéficier de la nouvelle fonction nTag, il vous suffit de faire mettre à jour la cartouche par Navionics et la nouvelle carte sera dotée de la fonction nTag.



Figure 2



Figure 3

## 4. Configuration de SmarterTrack

Lancez SmarterTrack pour la première fois, en cliquant sur l'icône du bureau qui a été créée ou en sélectionnant SmarterTrack dans le groupe de programmes SmarterTrack nouvellement créé dans le menu Démarrer>Programmes. Lorsque vous lancez SmarterTrack pour la première fois, une fenêtre d'avertissement s'affiche (Fig. 4). Celle-ci vous rappelle que les connexions de données NMEA doivent être configurées, ce que nous ferons plus loin dans cette section.

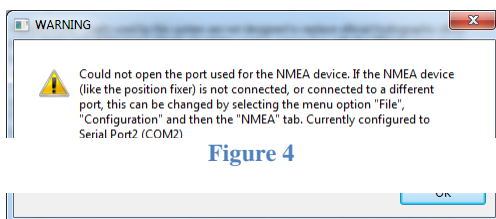


Figure 4

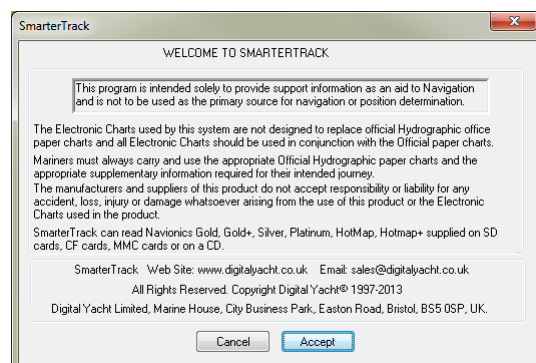


Figure 5

Cliquez sur le bouton "OK" et la fenêtre "Welcome to SmarterTrack" s'affichera (Fig 5). Lisez et acceptez la clause de non-responsabilité de Navionics Charts en cliquant sur le bouton "Accepter".

Un écran similaire à celui ci-dessous s'affiche.

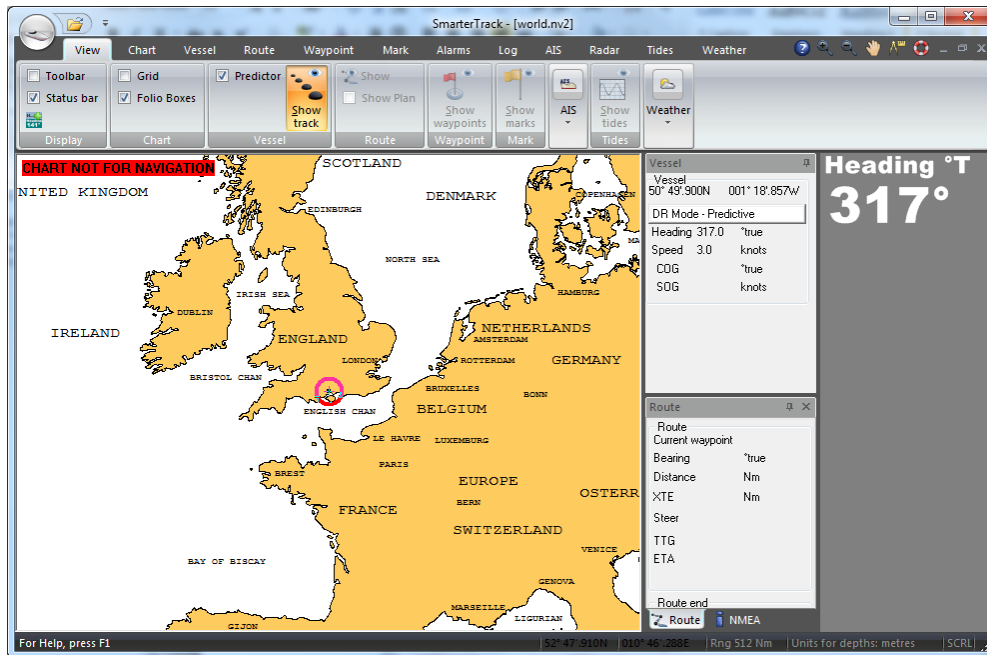


Figure 6

Pour configurer les données NMEA, vous devez cliquer sur l'icône ronde du bateau dans le coin supérieur gauche de la fenêtre principale, qui affiche le menu illustré à la figure 7.

Sélectionnez l'option "Configuration" (icône de la clé à molette) et la fenêtre illustrée à la figure 8 s'affichera.

Dans cette fenêtre, vous pouvez configurer tous les paramètres du SmarterTrack, mais nous nous concentrerons sur les onglets NMEA-1 et NMEA-2 qui contrôlent les deux ports NMEA pris en charge par le SmarterTrack.

Il existe de nombreuses configurations différentes, mais nous couvrirons les plus courantes - GPS et AIS.

### Configuration du récepteur GPS et AIS

Dans l'onglet NMEA-1, utilisez les paramètres par défaut et sélectionnez le port COM auquel le GPS est connecté (dans cet exemple, il s'agit du port COM 3) et sélectionnez "**Standard NMEA (4800)**". Assurez-vous que le paramètre "**Fixateur de position - Primaire**" est coché (activé).

Cela indique à SmarterTrack qu'il y a un GPS sur le port COM 3 et que vous voulez l'utiliser comme source primaire de position, au cas où vous auriez deux unités GPS sur le bateau.

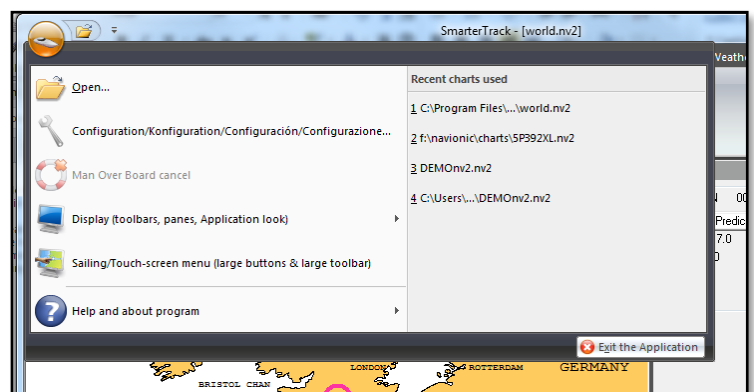


Figure 7

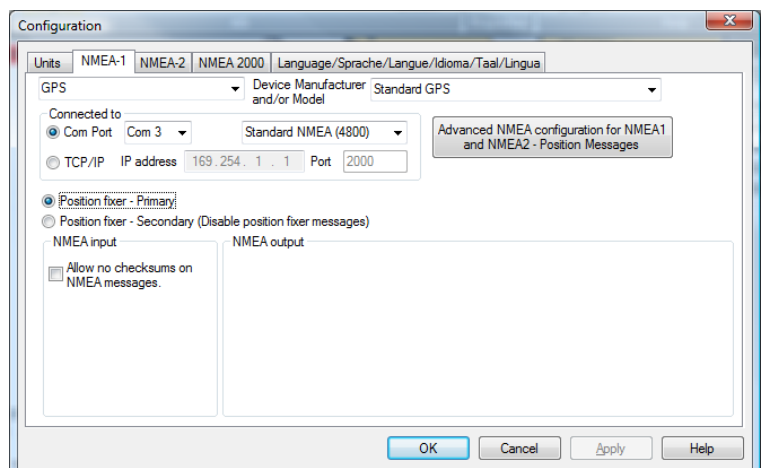


Figure 8

Si des données autres que celles du GPS sont transmises sur le port COM 3, par exemple des données d'instruments, SmarterTrack les lira automatiquement et les affichera également.

Cliquez ensuite sur l'onglet NMEA-2, utilisez à nouveau les paramètres par défaut et sélectionnez le port COM auquel l'AIS est connecté (dans cet exemple, il s'agit du port COM 4) et que "**NMEA(HS) 38400**" est sélectionné. Assurez-vous que le paramètre "**Fixateur de position - Secondaire (Désactiver les messages de fixation de position)**" est coché (activé).

Si vous utilisez NMEA sans fil ou NMEA2000, vous pouvez également configurer ces interfaces dans les onglets NMEA-1 et NMEA-2.

Pour les clients qui souhaitent des installations encore plus complexes, SmarterTrack peut être configuré pour multiplexer et filtrer différentes phrases NMEA. Cliquez sur le bouton Advanced NMEA pour afficher d'autres options.

### Configuration pour le transpondeur AIS

Dans l'onglet NMEA-1, utilisez les paramètres par défaut et sélectionnez le port COM "Aucun" comme indiqué ci-dessous. La raison en est que nous recevrons les données AIS et GPS sur le port COM que nous avons configuré dans l'onglet NMEA-2.

Cliquez maintenant sur l'onglet NMEA-2 et utilisez à nouveau les paramètres par défaut et sélectionnez le port COM approprié auquel les données AIS sont connectées (dans cet exemple, il s'agit du port COM 4) et que "**NMEA(HS) 38400**" est sélectionné. Assurez-vous que le paramètre "**Fixateur de position - Primaire**" est coché (activé).

Changez maintenant le menu déroulant de l'appareil par défaut qui est "Récepteur AIS" en "Transpondeur AIS" et sélectionnez l'un des modèles Digital Yacht dans le menu déroulant Fabricant/Modèle. SmarterTrack permet le contrôle du mode silencieux sur certains transpondeurs Digital Yacht et c'est pourquoi vous devez indiquer au programme quelle unité est connectée.

Ce n'est pas critique mais pour notre dernier AIT2000, sélectionnez l'option AIT1000. Actuellement, SmarterTrack ne prend pas en charge la commutation du mode silencieux sur nos transpondeurs AIT2000/CLB2000.

Une fois que les onglets NMEA-1 et NMEA-2 ont été correctement définis, cliquez sur le bouton

"OK" et vous verrez l'avertissement suivant s'afficher deux fois (une fois pour chaque onglet). Cliquez simplement sur "OK" à chaque fois, puis quittez le programme et exécutez-le à nouveau.

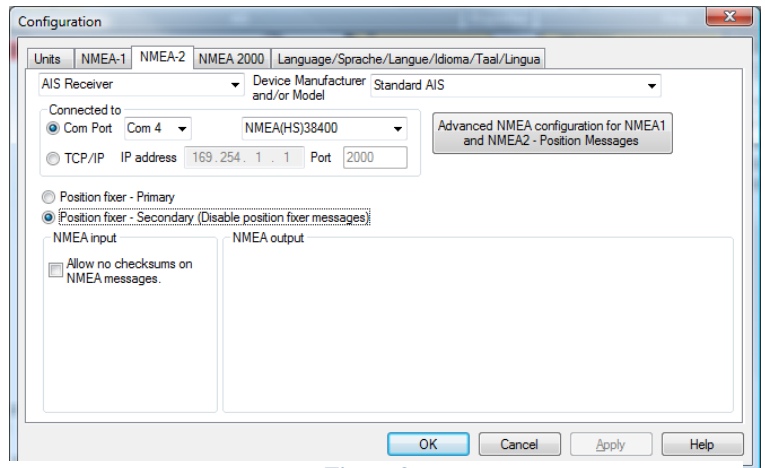


Figure 9

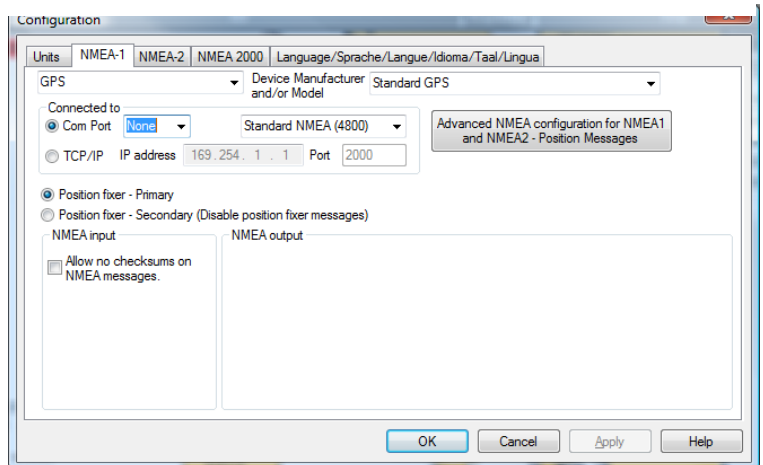


Figure 10

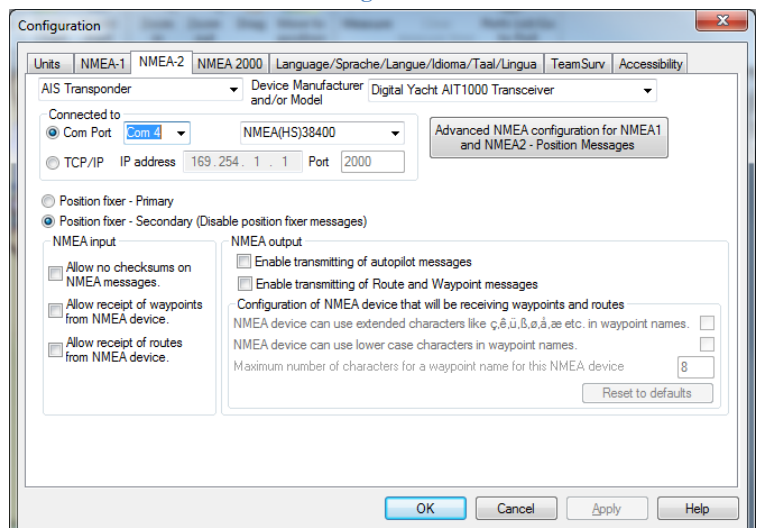


Figure 11

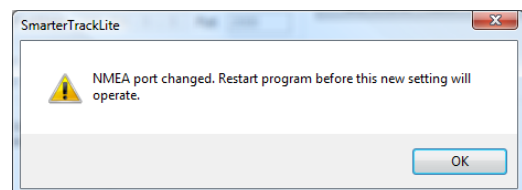


Figure 12

**REMARQUE IMPORTANTE** - Ne sélectionnez pas le même numéro de port COM dans les onglets NMEA-1 et NMEA-2, car cela entraînera des problèmes de lecture des données et le programme ne fonctionnera pas correctement.

## 5. Chargement des cartes Navionics dans SmarterTrack

Une fois que les données NMEA ont été configurées dans SmarterTrack, vous devriez pouvoir voir la position de votre bateau et toutes les cibles AIS affichées sur la carte du monde. Nous voulons maintenant afficher les cartes Navionics détaillées sur votre cartouche/s.

Dans l'écran principal, cliquez sur l'onglet Graphique, puis sur l'icône "Ouvrir un graphique". La fenêtre Charger/Copier un graphique, illustrée à la figure 13, s'affiche alors.

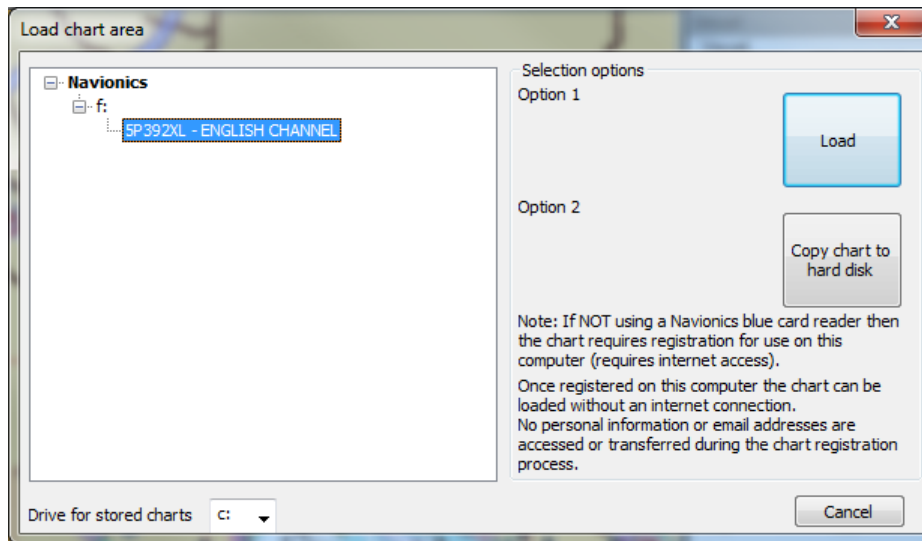
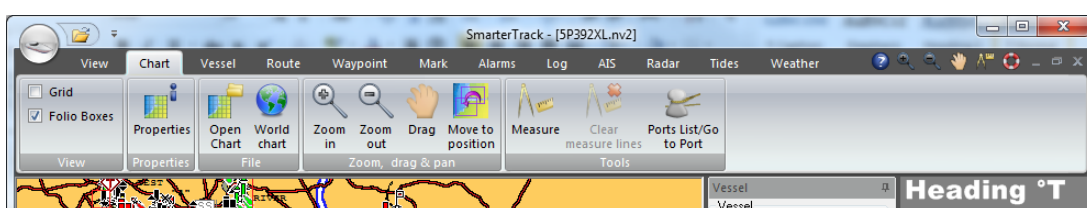


Figure 13

Si votre lecteur de cartes est connecté au port USB de votre PC et qu'une cartouche de cartes Navionics est branchée, vous devriez voir la cartouche affichée comme un lecteur de disque, dans ce cas le lecteur F. Cliquez sur le signe plus pour voir le numéro de pièce et le nom de la cartouche - dans ce cas "SP392XL - English Channel". Sélectionnez ce fichier et décidez ensuite si vous voulez charger la cartouche dans la mémoire, ce qui n'occupe pas d'espace disque mais est temporaire et devra être fait chaque fois que vous exécutez SmarterTrack, ou si vous voulez copier la carte sur votre disque dur. En général, si vous disposez de suffisamment d'espace, il est recommandé de copier la carte sur le disque dur, car vous pouvez alors y accéder chaque fois que vous exécutez SmarterTrack sans que le lecteur de cartes ne soit connecté.

Cliquez sur le bouton approprié selon que vous souhaitez ou non copier le graphique sur votre disque dur, puis attendez que les graphiques se chargent. Une fois le chargement terminé, vous reviendrez à la fenêtre principale où vous verrez un graphique détaillé.



Votre SmarterTrack est maintenant configuré et vous devriez être en mesure de visualiser vos cartes Navionics, de recevoir des données GPS, AIS et autres via NMEA. Il y a beaucoup d'autres fonctions et options dans le SmarterTrack, trop nombreuses pour être abordées dans ce guide de démarrage rapide, mais il y a un menu d'aide complet dans le SmarterTrack, cliquez simplement sur la touche F1 pour ouvrir la fenêtre d'aide.

Il est également utile de visiter notre site web <http://www.digitalyacht.co.uk> pour d'autres informations sur les produits et notre blog à <http://digitalyacht.net> pour des articles utiles sur tous nos produits.